

# Wettkampfinfo – Nordschwarzwald Triathlon – Volkstriathlon

**Vorbemerkung: Wir möchten alles dafür tun, um unsere Veranstaltung umweltgerecht auszurichten. Bitte unterstütze uns dabei! Vermeide Müll und hinterlasse keine Spuren. Vielen Dank!**

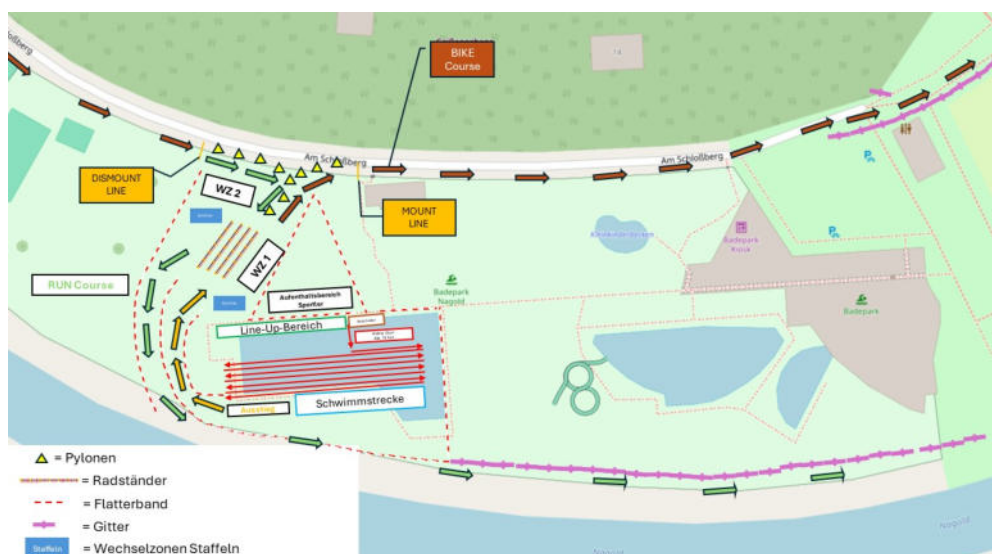
## Wettkampfbesprechung

Die Wettkampfbesprechung findest du vor dem Rennen auf der Startseite unserer Homepage ([www.nordschwarzwald-triathlon.de](http://www.nordschwarzwald-triathlon.de)). Eine kurze Zusammenfassung gibt es live vor Ort kurz vor dem Start. Das Lesen der Wettkampfbesprechung im Vorfeld und die Teilnahme an der Wettkampfbesprechung vor Ort ist Pflicht. Bitte genau zuhören!

## Wechselzone Volkstriathlon im Badepark

Der Check-In findet am Samstag, den 10.08.2024 zwischen 15:00 Uhr und 16:00 Uhr statt. Frühzeitig mit aufgesetztem Helm und geschlossenem Kinnriemen zum Einchecken kommen. Die Räder sind mit den in den Startunterlagen vorhandenen Startnummern auszurüsten. Der Aufkleber für das Rad kommt auf die linke Seite des Rades. Vorbereitet sind Ständer für die Räder, mit Eurer Startnummer versehen, und Postboxen für die Wechselutensilien. Die Wechselbox muss rechts neben dem Rad stehen. Das Radfahren in der Wechselzone ist auch beim Check-In nicht erlaubt! Im Wettkampf ist der Helm von der Aufnahme bis zum Abstellen des Rades geschlossen!

Alle Utensilien, die nach dem Schwimmen und dem Radfahren nicht mehr benötigt werden (Schwimmbrille, Helm etc. und andere Kleidungsstücke) in der Postbox ablegen. Was nicht in der Postbox ist, findet sich in der Lost and Found Kiste wieder.



---

**Schwimmen:**

Bitte frühzeitig zum Schwimmstart erscheinen. Der Start erfolgt durch Einstieg über die Treppe (hineinspringen ist nicht erlaubt). Wer beim Schwimmen abkürzt, wird disqualifiziert!

---

**Radstrecke:**

Windschattenfahren ist verboten, Zeitfahrräder und Auflieger sind erlaubt.

Windschattenfahren hat eine blaue Karte, gleichbedeutend mit einer Zeitstrafe von 1 Minute, zur Folge. Gefährliches und gefährdendes Fahrverhalten wird als Regelverstoß geahndet. Die StVO ist einzuhalten! Auf der Radstrecke gilt Rechtsfahrgebot.

Die Startnummer am Körper ist auf der Trikotrückseite zu tragen.

---

**Laufstrecke:**

Die Startnummer ist deutlich sichtbar vorne zu tragen. Es darf keinerlei fremde Hilfe angenommen werden.

---

**Zeitmessung**

Die Zeitnahme erfolgt in Echtzeit über einen Zeitmesstransponder der Firma Datasport, der zusammen mit einem Chipband und der Startnummer ausgegeben wird. Dieser wird am linken Fußgelenk befestigt. Die Zeit wird am Start und im Ziel, sowie an Kontrollpunkten auf der Strecke gemessen.

End- und Zwischenzeiten und die wohlverdiente Urkunde sind unter [www.nordschwarzwald-triathlon.de](http://www.nordschwarzwald-triathlon.de) abrufbar. Es wird eine Netto-Zeit genommen.

---

**Verpflegung**

Eine evtl. notwendige eigene Radflasche bereits zu Hause befüllen!

Im Zielbereich werden Hochdorfer 0,0% alkoholfrei, Wasser, sowie Obst und kleine Riegel, und Verpflegung von UltraSports gereicht und bereitgestellt.

Der Verpflegungsbereich ist ausschließlich teilnehmenden Athleten vorbehalten.

---

**Check-Out Zeiten**

Die Check-Out-Zeiten entnimmst du bitte dem Zeitplan.

---

**Siegerehrung**

Im Zielbereich finden die Siegerehrungen statt.

Die Zeiten entnimmst du bitte dem Zeitplan.

---

### **Transponder-Rückgabe**

Die Rückgabe des Zeitmesstransponders erfolgt beim Check-Out aus der Wechselzone. Das Rad und die Kleiderbeutel werden nach einem Sicherheits-Check und gegen Vorlage der Startnummer nur an den Athleten persönlich zurückgegeben.

Bei Verlust des Leihchips wird eine Gebühr in Höhe von € 35,- (Wiederbeschaffungswert des Transponders) in Rechnung gestellt.

Sollte der Leihchip aus wichtigem Grund nicht sofort zurückgegeben werden können, ist eine Rückgabe innerhalb von 2 Wochen per Post an die Adresse des Veranstalters möglich: Datasport Germany GmbH, Heisingerstraße 12, 87437 Kempten.

---

### **Umkleiden und Duschen**

Jeder Athlet kann nach der Veranstaltung im Bereich des Badepark duschen. Hier stehen auch jede Menge Umkleiden zur Verfügung.

---

### **Regelwerk und Sportordnung**

Der Wettkampf wird nach den Regeln der DTU (Deutsche Triathlon Union) durchgeführt. Diese findet ihr auf der Homepage der DTU ([www.dtu-info.de](http://www.dtu-info.de)).

---

### **Staffel**

Die Staffeln wechseln in den jeweiligen Wechselzonen im Staffelbereich.

- Jede Staffel erhält einen Transponder für die Zeitnahme. Dieser Transponder hat zusätzlich die Funktion eines Staffelstabes und muss von den Staffel-Teilnehmer\*innen selbstständig untereinander weitergegeben werden
- Staffeln können sich vor dem Zielkanal zusammenfinden und gemeinsam in das Ziel laufen

### **Startunterlagenausgabe**

Diese findet im Burgcenter statt und der Weg ist ausgeschildert. Die Zeiten entnimmst du dem Zeitplan.